

Protokol z místního šetření o zjištění rozsahu povodňových škod způsobených povodní ze dne 15. září 2024

Číslo protokolu:

1-02-...142

Správce vodního toku: POVOĐÍ LABE, státní podnik

Lokalita (k.ú., obec): OBEC Vrchlabí, k.ú. Podhůří - Horka

Vyhlášení 2. nebo 3. SPA (nehodící se škrtněte) dne: 3. SPA, 15.9.2024

Vodní tok: Labe

Název: Vrchlabí, Horka

Podmínky při prohlídce (vodní stav, průtok, počasí apod.): ZATĚŽENO

ř. km od 106,8,000 do 106,8,070

v ř. km

A. Druh a rozsah závadného stavu - poruchy							B. * Druh a rozsah nápravného opatření	C. ** Naléhavost nápravného opatření
kód číselníku	poř. č.	popis	měrná jednotka	množství	odhad nákladů tis. Kč			
1	A1	nánosy, sedimenty v korytě, zdrži, nádrži,	m ³	300	409		B3	C2
2	A2	břehová nátrž přirozeného koryta	m ³					
2	A3	výmol za opevněním břehu, dna,	m ³					
3	A4	břehové opevnění, včetně patky	m ²					
3	A5	břehové zdi	m ²					
3	A6	opevnění dna	m ²					
4	A7	ochranná hráz břehová, inundační,	m ³					
5	A8	stavební částí jezu, přehrady,	m ³					
6	A9	propust šterková, rybi	ks					
6	A10	manipulační uzávěr	ks					
6	A11	technická část jezu, přehrady	ks					
6	A12	technické zázemí jezu, přehrady	ks					
7	A13	výmoly u příčných a stabilizačních objektů v korytech vodních toků	m ³					
8	A14	součást vodního díla: piliř břehový, středový	m ³					
8	A15	poškození tělesa stabilizační ho práhu, stupně	m ³					
9	A16	dlažby do betonu na tělesech objektů	m ²					
10	A17	ostatní						
10	A17	ostatní						
10	A17	ostatní						
10	A17	ostatní						
10	A17	ostatní						

Pod kód 10 Ostatní spadají údaje, které nelze zahrnout do předchozích 9 konkrétních ukazatelů. Jmenovitě specifikované práce vložte do samostatných vložených řádků pod 10.

- * **Druh nápravného opatření:**
B1. provizorní zabezpečení poruchy
B2. dočasné zajištění funkce
B3. definitivní odstranění poruchy
B4. odstranění provizorního zabezpečení při povodni
B5. posudek
B6. ostatní

- ** **Naléhavost realizace nápravného opatření:**
C1. v roce 2024 - neoddádná
C2. v roce 2025
C3. ostatní

Příčiny, okolnosti vzniku závažného stavu (popis): *Povodeň*
Ke vzniku povodňové škody došlo v důsledku působení průtoku, který dosáhl Q *20*

Závažné důsledky trvání závažného stavu (popis): *OMEZENÍ PŘÍTOČNOSTI KORYTA*

Na základě místního šetření konaného dne *2.10.2024* v *VECHLABÍ* komise konstatuje, že výše uvedená škoda je způsobená povodni z období 14. - 20. 9. 2024, a s navrženým druhem nápravného opatření v předpokládaném rozsahu souhlasí.

Povodňová škoda BUDE – NEBUDE odstraňována dle § 83 písm. m) vodního zákona.

Účastníci:

organ ochrany přírody:

LADA KUŽELOVÁ

Podpis:

správce toku:

P. MILAN FUDRICH

Podpis:

vodoprávní úřad:

HAVLÍČKOVÁ ANNA

Podpis:

další přítomní

Ing. Vladimír Vít

Podpis:

Ing. Jiří Janoš

Podpis:

předseda komise

Ing. Jiří Dostál

Podpis:

stavební rozpočtář

Ing. Eva Morkesová

Podpis:

^{N/} Nehodící se škrtněte

Přílohy dle příkazu:

- fotodokumentace
nákres, situace
potvrzení o SPA *
potvrzení o nánosech *
další *

Celkový odhad nákladů na realizaci opatření zaokrouhлено na celé tis. Kč

409

NÁNOS

MNOŽSTVÍ NÁNOSŮ 300 m³ 60% - 40%

DRUH SEDIMENTU (KAMENITÝ) / (ŠTĚRKOPÍSEK) / BAHNO

POD VODOU / NAD VODOU / ČIŠTĚNÍ KORYTA OPEVNĚNÉHO DO 0,3m HL.

ZPŮSOB TĚŽENÍ Mechanizací (bagrem)

VYSÁKNOUT VE VZDÁLENOSTI / NEVYSÁKNOUT

DOPRAVA LODÍ / (AUTEM)

PŘÍJEZD -> ze silnice po levobřežní louce (do 50m) a dále po svahu (menzinger)

ODVOZNÁ VZDÁLENOST do 10 km

POPLATEK ?

pod vodou 30%
nad vodou 70%

pro přístup
nutno skácel na svahu cca
15 ks list. stromů Ø 10-20cm

Vrchlabí, jez Harta

-> nánosy v podjezí před mostem, pod mostem a za mostem,
celkem 300 m³, z toho 100 m³ přesun k obnažené patě levobřežního
opevnění (do 50m) -> velké kameny, zbytek, tj. 200 m³ odvoz na
skládku do 10 km (Kunčice n. L.)

pozn.: materiál z koryta přehozen na břeh a pak naložen, výška
břehu cca 5 m ode dna koryta

Povodí Labe, státní podnik - povodňové škody září 2024

Povodňové škody

PŠ ze září 2024 s popisem stručným

PŠ z června 2013

PŠ ze srpna 2010

Jevy na toku

Jez

Objekt v korytě (stupně)

Most

Vodní elektrárna

Hráz

Hydrologická stanice

Hydrologická hráz úseku toku

Ochranná hráz úseku toku

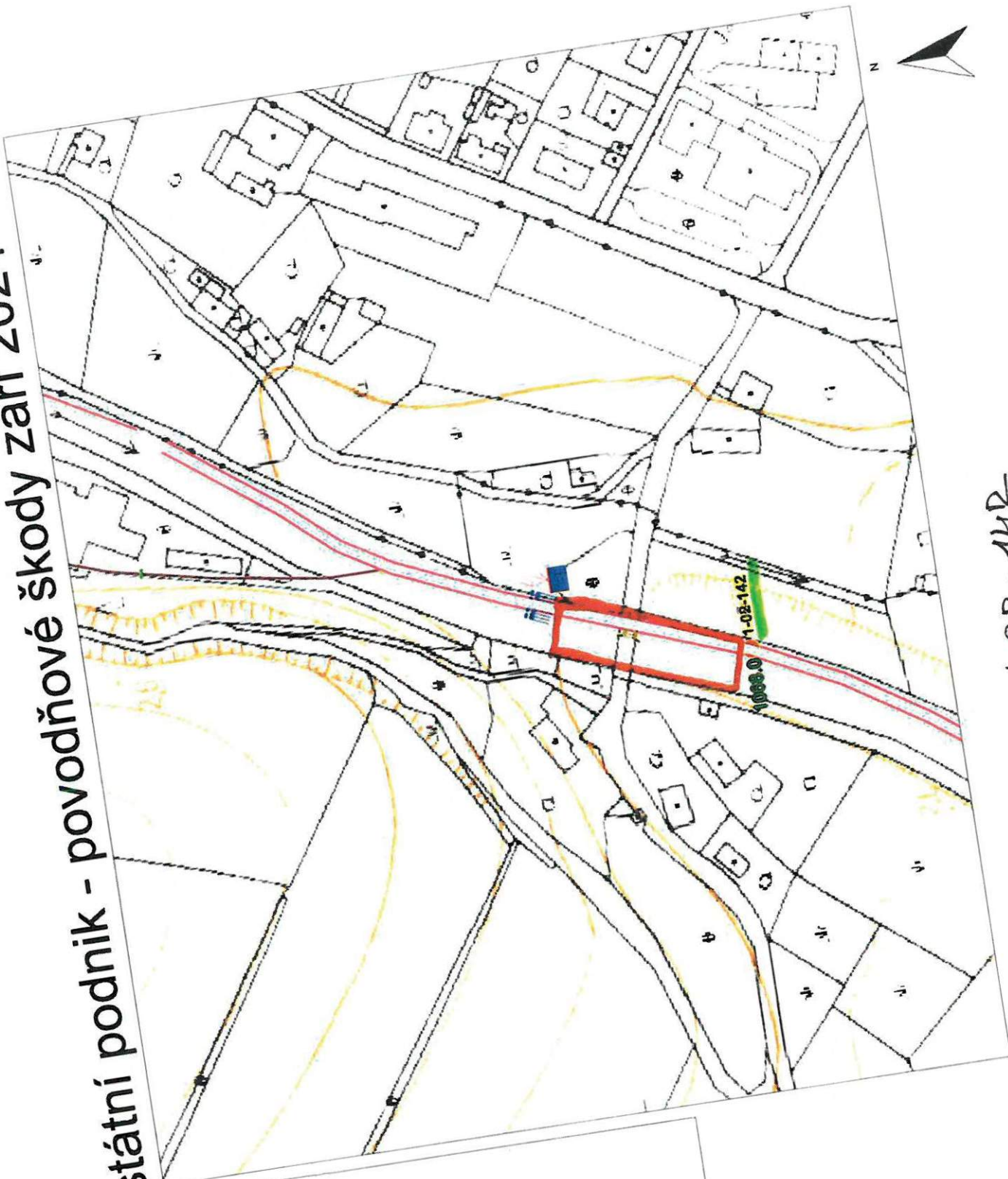
Úprava PT úseku toku

Vodní toky

Anotace - popisy

Rastrové podklady

Mapa 1:5 000



1-02-142

SCALE 1 : 2 000

50 0 50 100 150
METERS

Příloha k protokolu č.

1-02-142

Potvrzení o výskytu nánosů v korytech vodních toků na území ve správní působnosti obce

Níže uvedený zástupce obce

MĚSTO VRCHLABÍ

potvrzuje, že nánosy v korytě, zaevidované do povodňových škod ve správním území obce na vodním toku

LABE

který je ve správě Povodí Labe, státní podnik,

vznikly v důsledku povodně z 13.-15. 9. 2024

Datum: 3. 10. 2024

za

MĚSTO VRCHLABÍ

ALFRED PLAŠIL

Jméno a příjmení



podpis

Alfred Plašil
místostarosta

Číslo protokolu: 1-02-142

IDVT:10100002 - Labe řKM 1068,000 - 1068,070



Dostál

předseda komise: Ing. Jiří Dostál

Protokol z místního šetření o zjištění rozsahu povodňových škod způsobených povodní ze dne 15. září 2024

Číslo protokolu:

1-02-143

Správce vodního toku: POVODÍ LABE, státní podnik

Lokalita (k.ú., obec): DOLNÍ BRANNA

Vyhlášení Z. nebo 3. SPA (nehodící se škrtněte) dne: 3. SPA, 15. 9. 2024

Vodní tok: Labe

Název: DOLNÍ BRANNA

Podmínky při prohlídce (vodní stav, průtok, počasí apod.): DEŠTÍ PŘEHÁNKY

A. Druh a rozsah závadného stavu - poruchy						B. * Druh a rozsah nápravného opatření	C. ** Naléhavost nápravného opatření
kód číselníku	poř. č.	popis	měrná jednotka	množství	odhad nákladů tis. Kč		
1	A1	nánosy, sedimenty v korytě, zdrži, nádrži,	m ³				
2	A2	břehová nátrž přirozeného koryta	m ³				
2	A3	výmol za opevněním břehu, dna,	m ³	5	10	B3	C3
3	A4	břehové opevnění, včetně patky	m ²	56	955	B3	C3
3	A5	břehové zdi	m ²				
3	A6	opevnění dna	m ²				
4	A7	ochranná hráz břehová, inundační,	m ³				
5	A8	stavební částí jezu, přehrad,	m ³				
6	A9	propust štěrková, rybi	ks				
6	A10	manipulační uzávěr	ks				
6	A11	technologická část jezu, přehrad	ks				
6	A12	technické zázemí jezu, přehrad	ks				
7	A13	výmoly u příčných a stabilizačních objektů v korytech vodních toků	m ³				
8	A14	součást vodního díla: piliř břehový, středový	m ³				
8	A15	poškození tělesa stabilizační ho práhu, stupně	m ³				
9	A16	dlažby do betonu na tělesech objektů	m ²				
10	A17	ostatní					
10	A17	ostatní					
10	A17	ostatní					
10	A17	ostatní					
10	A17	ostatní					

Pod kód 10 Ostatní spadají údaje, které nelze zahrnout do předchozích 9 konkrétních ukazatelů. Jmenovitě specifikované práce vložte do samostatných vložených rádků pod 10.

**** Naléhavost realizace nápravného opatření:**
C1. v roce 2024 - neodkladná
C2. v roce 2025
C3. ostatní

*** Druh nápravného opatření:**
B1. provizorní zabezpečení poruchy
B2. dočasné zajištění funkce
B3. definitivní odstranění poruchy
B4. odstranění provizorního zabezpečení při povodni
B5. posudek
B6. ostatní

Příčiny, okolnosti vzniku závadného stavu (popis): Povodeň
Ke vzniku povodňové škody došlo v důsledku působení průtoku, který dosáhl Q₂₀

Závažné důsledky trvání závadného stavu (popis): OHROŽENÍ STABILITY BĚŽHOVÉHO DŘEVNĚNÍ A VODNÍHO DÍLA

Na základě místního šetření konaného dne 2.10.2024 v DOLNÍ BĚŽOVĚ komise konstatuje, že výše uvedená škoda je způsobená povodni z období 14. - 20. 9. 2024, a s navrženým druhem nápravného opatření v předpokládaném rozsahu souhlasí.

Povodňová škoda BUDE – NEBUDE odstraňována dle § 83 písm. m) vodního zákona.

Účastníci:

orgán ochrany přírody:

LADA KOTLIKOVÁ

Podpis:

správce toku:

P. MILAN FUDRICH

Podpis:

vodoprávní úřad:

HAVLÍČKOVÁ ANNA

Podpis:

další přítomní

Ing. Vladimír Vít

Podpis:

Ing. Jiří Janoš

Podpis:

předseda komise

Ing. Jiří Dostál

Podpis:

stavební rozpočtář

Ing. Eva Morkešová

Podpis:

^{N)} Nehodící se škrtněte

Přílohy dle příkazu:

fotodokumentace
náčrty, situace
potvrzení o SPA *
potvrzení o nánosech *
další *

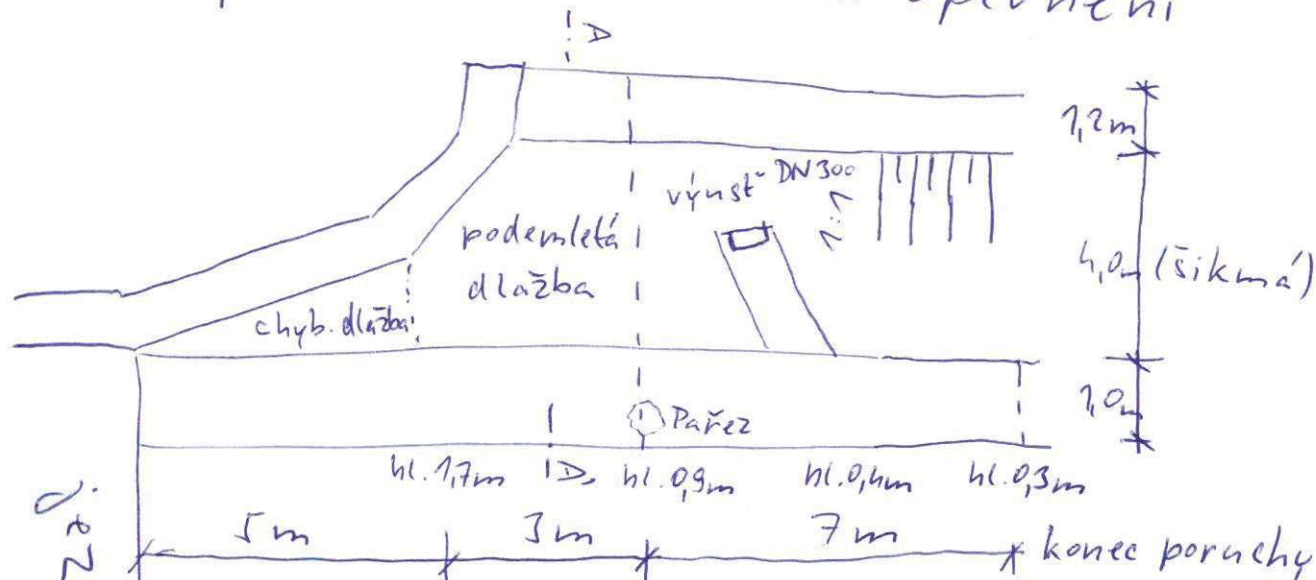
Celkový odhad nákladů na realizaci opatření zaokrouhleno na celé tis. Kč

945

PŘÍLOHA K PROTOKOLU č.

1-02-143

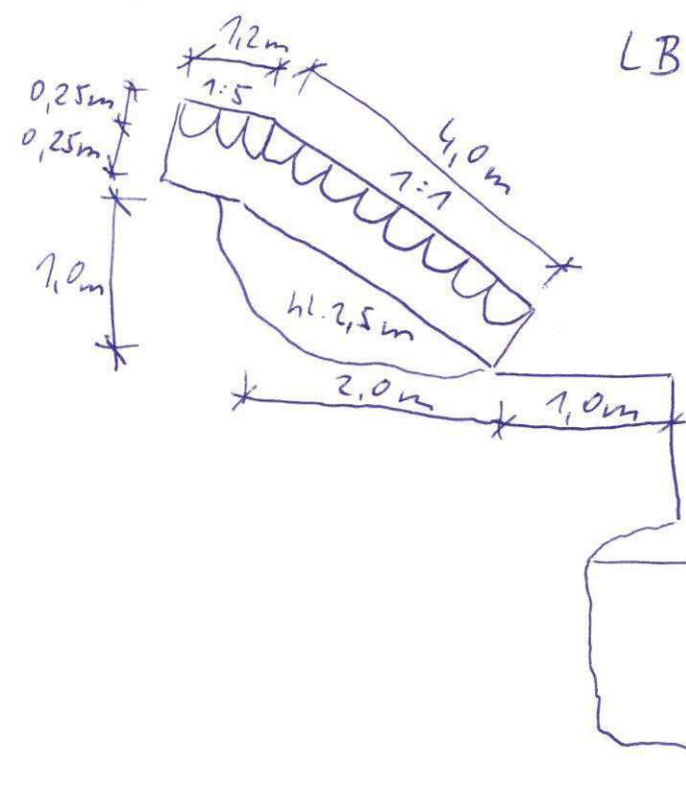
Dolní Branná, pod jezem
→ poškozené levobřežní opevnění



odbourání prahu
a podmleté srah.
dlažby

odbourání kam. obkladu tl. 0,25m
a betonu tl. 0,25m na prahu

Řez A-A':



LB opevnění: dlažba tl. 0,25m,
+ bet. lože 0,25m

Bourání

1-02-143
(2)

a) odbourání bet. prahu

$$8,0 \times 1,0 \times 0,8 = 6,4 \text{ m}^3$$

b) odbour. ^{poruší.} ^{tl. 0,25m} dlažby na prahu

$$4,0 \times 1,0 = 4,0 \text{ m}^2$$

c) odbour. bet. podkladu dlažby na prahu

$$7,0 \times 1,0 \times 0,25 = 1,75 \text{ m}^3$$

d) odbour. podemleté svah. dlažby

$$3,0 \times 4,0 = 12,0 \text{ m}^2$$

e) odbour. bet. podkladu pod svah. dlažbou

$$3,0 \times 4,0 \times 0,25 = 3,0 \text{ m}^3$$

Obnova

a) bet. práh

$$8,0 \times 1,0 \times 2,5 = 20,0 \text{ m}^3$$

+ kotvy $\phi 32 \text{ mm}$, dl. 7,5m
(16 ks)

+ bednění $8,0 \times 2,5 \text{ m}$

b) zásyv kaverny pod dlažbou

$$2,5 \times 2,0 \times 1,0 = 5,0 \text{ m}^3$$

c) podkl. beton (tl. 0,25m)

$$15,0 \times 1,0 \times 0,25 = 3,75 \text{ m}^3$$

$$3,0 \times 4,0 \times 0,25 = 3,0 \text{ m}^3$$

$$\frac{1}{2} \times 3,0 \times 2,0 \times 0,25 = 0,75 \text{ m}^3$$

d) dlažba tl. 0,25m

$$15,0 \times 1,0 = 15,0 \text{ m}^2$$

$\rightarrow 4,0 \text{ m}^2$ ze stávaj. původ. mater.

$$3,0 \times 4,0 = 12,0 \text{ m}^2 \rightarrow \text{stávaj. mater.}$$

$$\frac{1}{2} \times 3,0 \times 2,0 = 3,0 \text{ m}^2$$

e) podbetonování prahu

$$7,0 \times 0,6 \times 0,8 = 3,36 \text{ m}^3$$

$$+ \text{bednění } 7,0 \times 0,8 = 5,60 \text{ m}^2$$

žimkování (+ čerpání)

$$8,0 \times 2,5 \text{ m}$$

$$10,0 \times 2,0 \text{ m}$$

- přístup po cestě (šotolina) 300 m na Levý
břeh k jezu a poluce u jezu cca 50 m

- odvoz sutí do 5 km

Povodí Labe, státní podnik - povodňové škody září 2024

Povodňové škody

- PŠ ze září 2024 s popisem stručným
- PŠ z června 2013
- PŠ ze srpna 2010

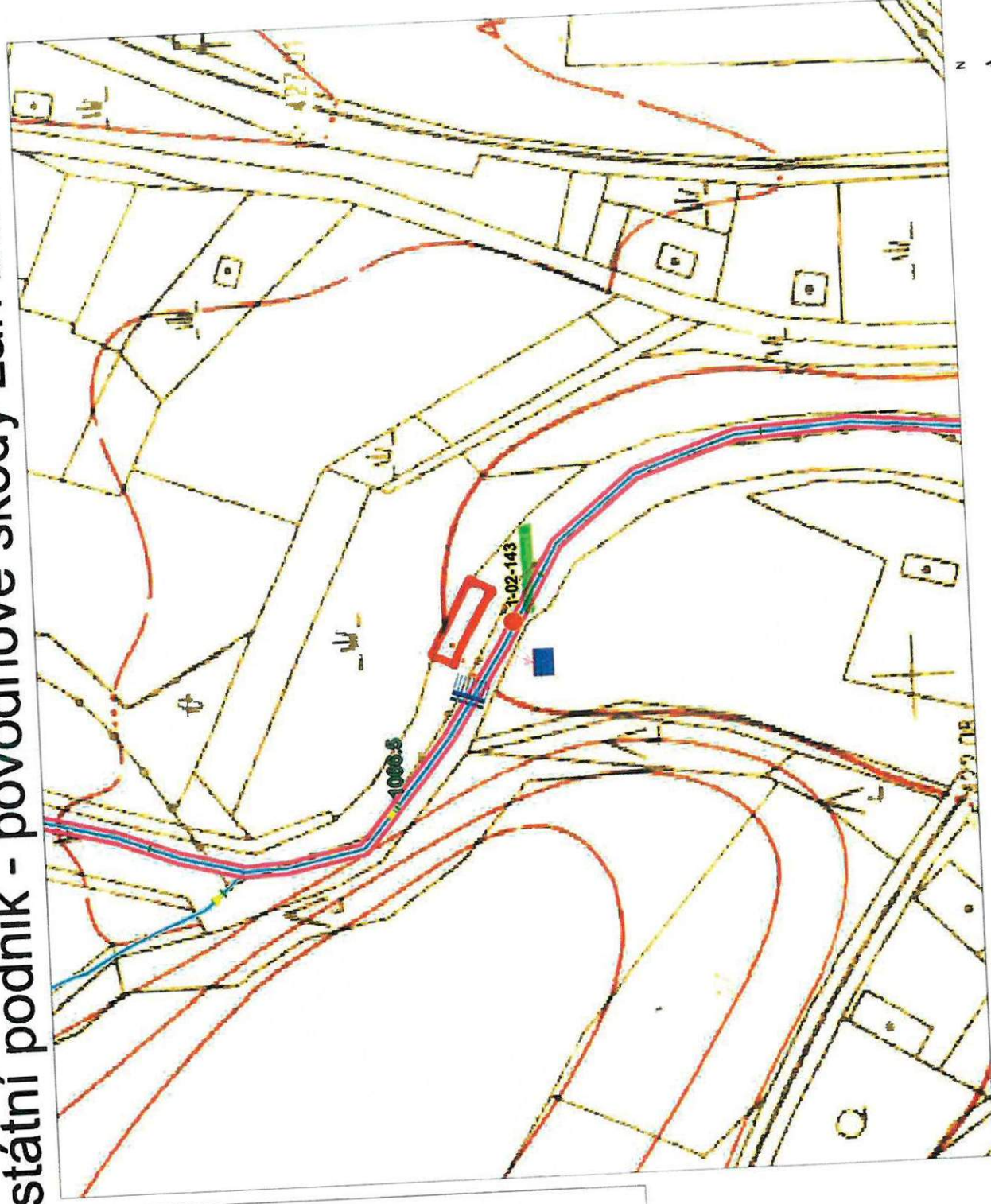
Jevy na toku

- Jez
- Objekt v korytě (stupně)
- Most
- Vodní elektrárna
- Hráz
- Hydrologická stanice
- Ochranná hráz úseku toku
- Úprava PT úseku toku

Vodní toky

- Anotace - popisy
- Rastrové podklady

Mapa 1:5 000



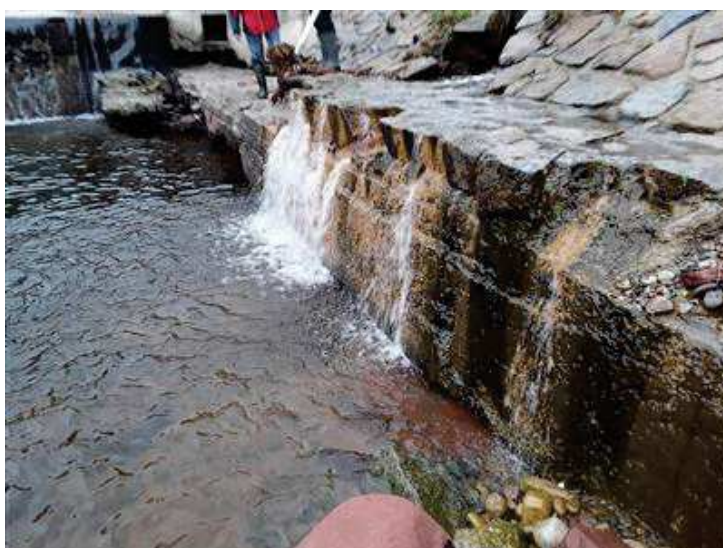
SCALE 1 : 2 000



1-02-143

Číslo protokolu: 1-02-143

IDVT:10100002 - Labe řKM 1066,420 - 1066,440



Dostál

předseda komise: Ing. Jiří Dostál

Protokol z místního šetření o zjištění rozsahu povodňových škod způsobených povodní ze dne 15. září 2024

Číslo protokolu:

1-02-144

Správce vodního toku: POVODÍ LABE, státní podnik

Lokalita (k.ú., obec): KLAŠTERSKÁ LHOŤA

Vyhlášení 2. nebo 3. SPA (nehodící se škrtněte) dne: 3. SPA, 15. 9. 2024

Vodní tok: LABE

Název: PŘ. OPEVNĚNÍ

Podmínky při prohlídce (vodní stav, průtok, počasí apod.): ZATĚŽENO

A. Druh a rozsah závažného stavu - poruchy						B.* Druh a rozsah nápravného opatření	C.** Naléhavost nápravného opatření
kód číselníku	poř. č.	popis	měrná jednotka	množství	odhad nákladů tis. Kč		
1	A1	nánosy, sedimenty v korytě, zdrži, nádrži,	m ³				
2	A2	břehová nátrž přirozeného koryta	m ³				
2	A3	výmol za opevněním břehu, dna,	m ³				
3	A4	břehové opevnění, včetně patky	m ²	290	2699	B3	C2
3	A5	břehové zdi	m ²				
3	A6	opevnění dna	m ²				
4	A7	ochranná hráz břehová, inundační,	m ³				
5	A8	stavební část jezu, přehrady,	m ³				
6	A9	propust šterková, rybí	ks				
6	A10	manipulační uzávěr	ks				
6	A11	technologická část jezu, přehrady	ks				
6	A12	technické zázemí jezu, přehrady	ks				
7	A13	výmoly u příčných a stabilizačních objektů v korytech vodních toků	m ³				
8	A14	součást vodního díla: pilíř břehový, středový	m ³				
8	A15	poškození tělesa stabilizačního ho práhu, stupně	m ³				
9	A16	dlažby do betonu na tělesech objektů	m ²				
10	A17	ostatní					
10	A17	ostatní					
10	A17	ostatní					
10	A17	ostatní					
10	A17	ostatní					

Pod kód 10 Ostatní spadají údaje, které nelze zahrnout do předchozích 9 konkrétních ukazatelů. Jmerovitě specifikované práce vložte do samostatných vložených řádků pod 10.

- * **Druh nápravného opatření:**
B1. provizorní zabezpečení poruchy
B2. dočasné zajištění funkce
B3. definitivní odstranění poruchy
B4. odstranění provizorního zabezpečení při povodni
B5. posudek
B6. ostatní

- ** **Naléhavost realizace nápravného opatření:**
C1. v roce 2024 - neodkladná
C2. v roce 2025
C3. ostatní

Příčiny, okolnosti vzniku závadného stavu (popis):

Ke vzniku povodňové škody došlo v důsledku působení průtoků, který dosáhl Q₂₀

Závažné důsledky trvání závadného stavu (popis):

OHROŽENÍ STABILITY BŘEHOVÉHO OPEVNĚNÍ A PŘÍLEHLÝCH POZEMKŮ.

Na základě místního šetření konaného dne 9.10.2024 v km 5,75456 Lhoň, komise konstatuje, že výše uvedená škoda je způsobená povodni z období 14. - 20. 9. 2024, a s navrženým druhem nápravného opatření v předpokládaném rozsahu souhlasí.

Povodňová škoda BUDE – NEBUDE odstraňována dle § 83 písm. m) vodního zákona.

Účastníci:
orgán ochrany přírody:

správce toku:

vodoprávní úřad:

další přítomní

Podpis:

správce toku:

Podpis:

vodoprávní úřad:

Podpis:

další přítomní

Podpis:

Ing. Pavel Zeiner

předseda komise

Podpis:

stavební rozpočtář

Podpis:

Ing. Eva Morkesová

^{A)} Nehodící se škrtněte

Přílohy dle příkazu:

- photodokumentace
náčrtes, situace
potvrzení o SPA *
potvrzení o nánosech *
další *

Celkový odhad nákladů na realizaci opatření zaokrouhleno na celé tis. Kč

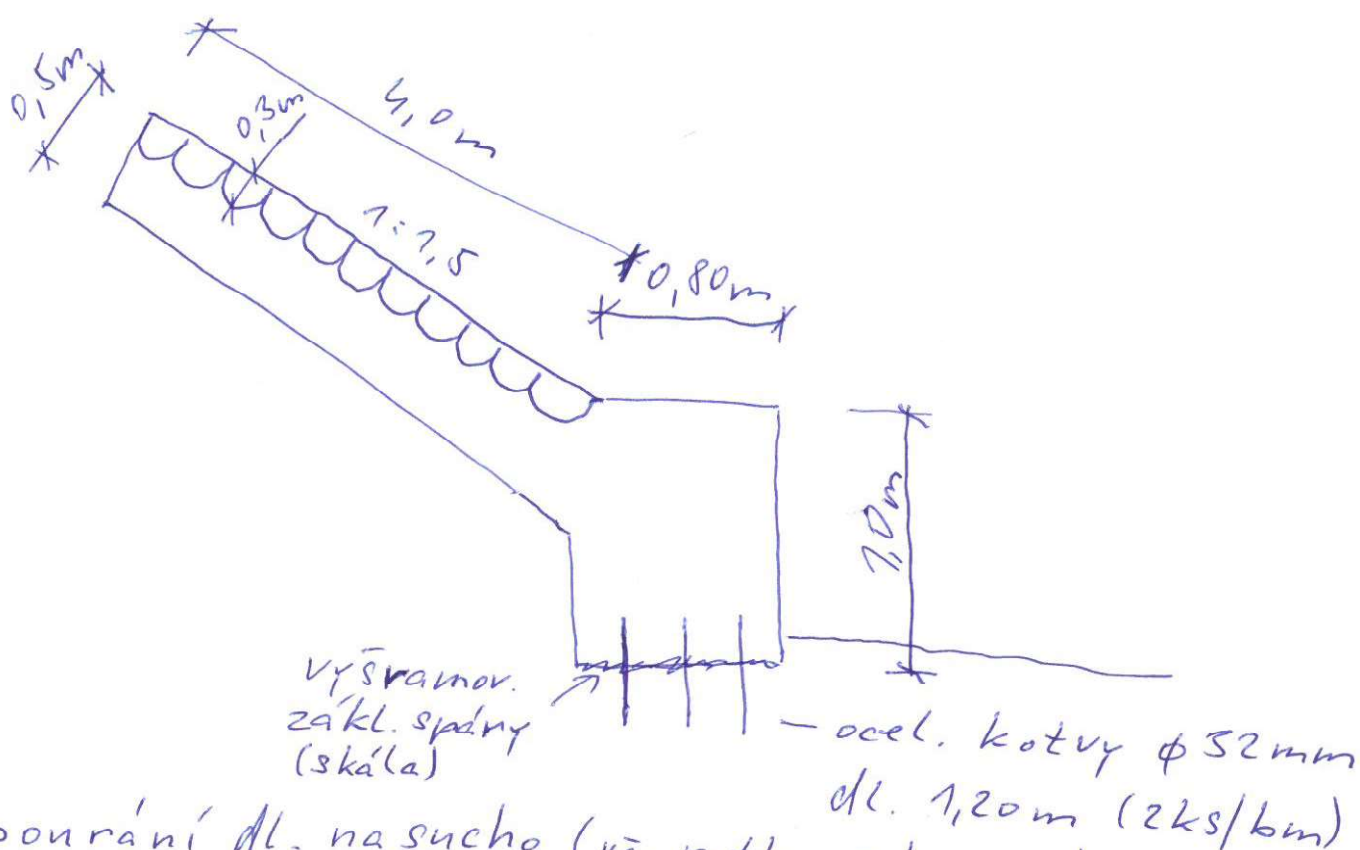
2699

PŘÍLOHA K PROTOKOLU č.

1-02-144

- Klášterská Lhota → poškozené PB opervnění
→ od schodiště u skal. výchozu (ř.km 1060,58)
po stávaj. nepoškozené opervnění dlaž.dobetonu
s beton. patkou (ř.km 1060,53)

→ délka oprav. úseku 50 m

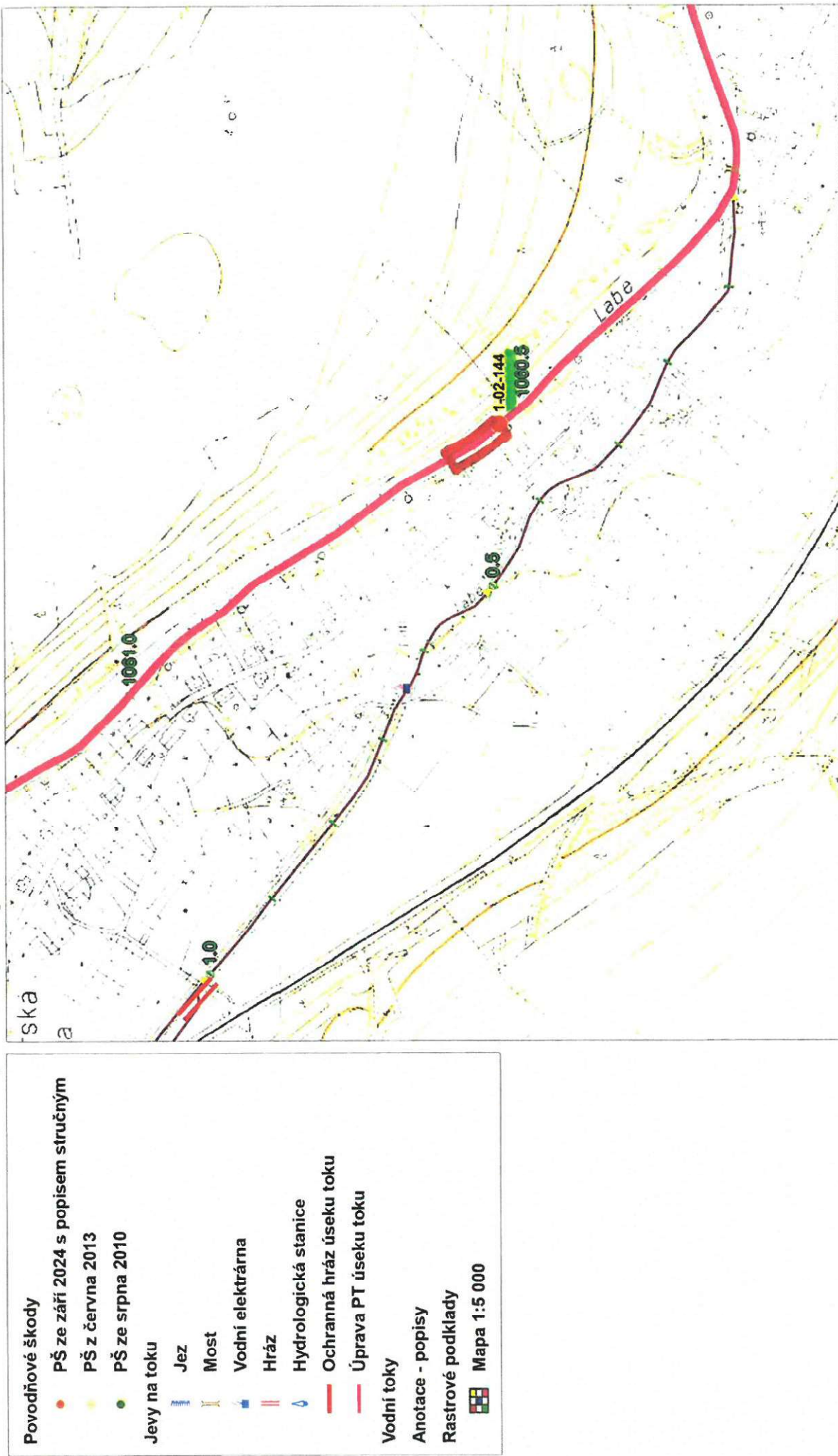


→ bourání dl. na sucho (vč. patky z kamene) tl. 0,3 m
80%
 $50,0 \times (4,0 + 1,0) \times 0,80 = 200,0 \text{ m}^2$ z toho $\frac{1}{2}$ pro opět.
použití do nové dlažby, zbytek se dá k patám
koryta (do 20 m)

→ bet. patka $50,0 \times 1,0 \times 0,80 = 40,0 \text{ m}^3$ (+100ks kotev)

→ bet. podklad. lože $50,0 \times 4,0 \times 0,2 = 40,0 \text{ m}^3$ %

Povodí Labe, státní podnik - povodňové škody září 2024



1-02-144

Číslo protokolu: 1-02-144

IDVT:10100002 - Labe řKM 1060,530 - 1060,580



Dvořák

předseda komise: